

RELATÓRIO DE SUSTEN TABILI DADE 2017





Serviço de Apoio às Micro e Pequenas Empresas de Goiás
Avenida T-3, nº 1000, Setor Bueno, CEP 74210-240 - Goiânia/Goiás

Diretoria

Igor Montenegro Celestino Otto
Wanderson Portugal Lemos
Luciana Jaime Albernaz

Comitê de Responsabilidade Socioambiental e de Desenvolvimento Social

Alberto Elias Lustosa Nogueira
Alice Bueno Gonzaga
Ana Paula da Conceição
Anderson Cesar Leite
Athos Vinicius Valladares Ribeiro
Bruno Garibaldi Fleury
Camilla Fagner de Carvalho e Costa
Carla Magna Gonçalves dos Anjos Ianaguivara
Carlos Vinicius Parreira Aires
Carmen Neiva Carvalho Gondim
Clarissa Queiroz Bouhid de Camargo
Daniela Pereira Caixeta
Danillo Augusto de Sousa Dunck
Décio Tavares Coutinho
Elaine Maria de Moura Souza
Joel Rodrigues Rocha
Jorge Luiz Montelo de Oliveira
Jussely Costa Alves Martins
Liliane Correa de Almeida
Lúcia Amélia de Queiroz
Marcos Fernando Passos
Maria Beatriz Ribeiro de Lúcia
Renata Silvia Ribeiro do Vai
Rodolfo Wenceslau Rodrigues Mota
Sandra Esther Cardoso
Seila Maia Lemos Guimarães
Ulisses Fontoura
Wilson Lopes de Menezes

Equipe UEG

Ana Paula Dos Santos Marques
Carlos Vinicius Parreira Aires
Thamara Tuanny de Almeida Rosa
Ulisses Fontoura

Equipe de Apoio

Ambiente em Consulta Consultoria e Treinamento Empresarial Ltda.

SUMÁRIO

1. SOBRE ESTE RELATÓRIO	05
2. ABRANGÊNCIA E ESCOPO	06
3. MENSAGENS DOS DIRIGENTES	08
4. O NEGÓCIO CHAMADO SEBRAE.....	09
5. COMPROMISSO	11
6. ENGAJAMENTO DAS PARTES INTERESSADAS.....	13
7. O PROGRAMA SEBRAE SUSTENTÁVEL	14
8. FORNECEDORES.....	24
9. QUALIDADE CERTIFICADA	25
10. DIRETRIZES DE ATUAÇÃO EM RESPONSABILIDADE SOCIOAMBIENTAL E DESENVOLVIMENTO SOCIAL DO SEBRAE GOIÁS EM 2017.....	27
11. SUSTENTABILIDADE E O PLANEJAMENTO ESTRATÉGICO DO SEBRAE/GO	33
12. CONTROLE DE EMISSÃO DE GASES DE EFEITO ESTUFA (GEE).....	34
13. GOVERNANÇA CORPORATIVA	36
14. CONSIDERAÇÕES FINAIS.....	37



1. SOBRE ESTE RELATÓRIO

Pelo segundo ano consecutivo, o SEBRAE Goiás publica seu Relatório de Sustentabilidade. Este ano especificamente sob o modelo da Global Reporting Initiative (GRI), prática vinculada ao pacto global assinado em 2017, compondo assim instrumento de comunicação de progresso (COP) do Pacto Global e atividades de sustentabilidade desenvolvidas anualmente.

Este relatório de sustentabilidade tem por objetivo principal, apresentar o desempenho (ações, desafios, resultados e conquistas) do Programa SEBRAE Sustentável durante o ano de 2017.

Para a definição do conteúdo aqui relatado, o SEBRAE Goiás baseou-se em processo de análise das práticas sustentáveis desenvolvidas em 2017, estando estas diretamente relacionadas às 4 diretrizes Sustentáveis - Econômica e Gestão da Qualidade, Cultural, Social e Ambiental, conforme Programa de Responsabilidade Socioambiental e Desenvolvimento Social do SEBRAE Goiás.

Como no ano de 2016, os temas prioritários foram agrupados em macroações e distribuídas em sub-ações devidamente controladas e monitoradas pela Unidade de Excelência da Gestão - UEG, associada ao Comitê de Responsabilidade Socioambiental e Desenvolvimento Social, integrantes da estrutura do programa SEBRAE Sustentável de 2017.

2. ABRANGÊNCIA E ESCOPO



O SEBRAE Goiás utilizou sua matriz de diretrizes interna e externa do programa SEBRAE Sustentável para nortear a definição de informações, incluídas neste documento, e para definir o escopo (limite) a ser considerado, conforme metodologia de definição de Aspectos e Limites Culturais, Sociais, Ambientais e Econômicos.

Assim, os indicadores apresentados são mapeados considerando as expectativas e interesses substanciais dos stakeholders, de forma a influenciar suas avaliações e decisões sobre investimentos e oportunizar reflexão sobre impactos econômicos, ambientais, sociais e econômicos significativos.

3. MENSAGEM DOS DIRIGENTES

Com satisfação, o SEBRAE Goiás edita o 2º Relatório de Sustentabilidade, que constitui prestação de contas do compromisso fixado em evoluir as práticas de sustentabilidade na instituição.

Comprometidos na construção de um futuro melhor, trabalhamos pelo compromisso com o desenvolvimento sustentável e a disseminação de práticas socioambientais.

Agradecemos às pessoas que são a essência da nossa instituição e que se empenham todos os dias a cumprir e viver o SEBRAE SUSTENTÁVEL.

A todos, boa leitura!

“Você não consegue escapar da responsabilidade de amanhã esquivando-se dela hoje.”

Abraham Lincoln

4. O NEGÓCIO CHAMADO SEBRAE

Ao longo de 2017, o Sebrae Goiás teve como foco o desenvolvimento e a sustentabilidade dos pequenos negócios, sempre amparado pela sua missão:

“Promover a competitividade e o desenvolvimento sustentável dos pequenos negócios e fomentar o empreendedorismo, para fortalecer a economia goiana.”

Pela sua visão:

“Ser líder no segmento de consultoria e educação para gestão dos pequenos negócios em Goiás.”

E pelos seus valores”:

Ética
Conhecimento
Profissionalismo
Comprometimento
Compromisso com o cliente
Sustentabilidade

Além de manter seu compromisso com políticas declaradas e certificadas por organismos credenciados pelo Inmetro, tais como ABNT (responsável pela certificação NBR ISO 9001:2008) e ICQ Brasil (responsável pelas certificações NBR ISO 14001:2004 e BS OHSAS 18001:2007).



POLÍTICA DA QUALIDADE

Promover a cultura da melhoria contínua, oferecendo produtos e serviços de alta qualidade e eficiência para o desenvolvimento do empreendedorismo em Goiás.

REV 00. Data de Criação: 23.07.2015



POLÍTICA AMBIENTAL

O Sebrae Goiás está comprometido em promover a preservação dos recursos naturais e o cumprimento da legislação aplicável e outros requisitos subscritos pela organização, por meio da ação consciente de nossos colaboradores, reduzindo o consumo, eliminando o desperdício, prevenindo a poluição, reciclando os resíduos e melhorando continuamente o Sistema de Gestão Ambiental (SGA).

REV 01. Data de Criação: 09.05.2016



POLÍTICA DE SAÚDE E SEGURANÇA NO TRABALHO

O Sebrae Goiás está comprometido em promover prevenção de danos e doenças (relacionados ao trabalho) bem como a melhoria contínua da gestão de SST, conscientizando nossos colaboradores quanto ao cumprimento de suas responsabilidades, garantindo o desempenho do sistema de gestão de saúde e segurança do trabalho e o atendimento aos requisitos aplicáveis e demais requisitos subscritos pela organização (SGSST).

REV 01. Data da Revisão: 07.08.2017

5. COMPROMISSO

O SEBRAE Goiás, no último exercício, agregou ao seu SIG (Sistema Integrado de Gestão), antes composto apenas pelo Sistema de Gestão da Qualidade, certificado em conformidade com a NBR ISO 9001:2008, as certificações de seu Sistema de Gestão Ambiental (SGA) e Sistema de Gestão de Segurança e Saúde no Trabalho (SGSST) em conformidade com os requisitos NBR ISO 14001:2004 e BS OHSAS 18001:2007.

Demonstra seu compromisso e preocupação no alinhamento com normalizações internacionais de melhoras práticas de qualidade, meio ambiente (ambiental) e de saúde e segurança do trabalho.

A ampliação do Sistema Integrado de Gestão (SIG) teve origem em ações vinculadas à melhoria contínua, oportunizando ao SEBRAE Goiás constatar que suas certificações em gestão da qualidade (NBR ISO 9001:2008) e gestão ambiental (NBR ISO 14001:2004), isoladamente consideradas não garantiam consistência e robustez às atividades sob o guarda-chuva da gestão sistematizada, esperada de organizações à frente de seu tempo.

Consolida assim a necessidade de implantação da gestão e preservação da Segurança e Saúde no Trabalho (BS OHSAS 18001:2007), sendo um dos componentes básicos e complementares para se assegurar a qualidade total, com processos produtivos seguros e com respeito ao meio ambiente.

A implantação dos requisitos das NBR ISO 14001:2004 e BS OHSAS 18001:2007 pelo SEBRAE Goiás em 2017, preencheu lacuna vital no contexto do Sistema Integrado de Gestão e de suas diretrizes do Programa SEBRAE Sustentável.

Os esforços para implementação de um SGA (Sistema de Gestão Ambiental) e de um SSST (Sistema de Saúde e Segurança no Trabalho) foram recompensados pelo potencial de sinergia auferido no acompanhamento estratégico da instituição, assim como na eficácia, consistência e robustez da busca pela melhoria contínua global do SIG SEBRAE Goiás e de seu programa SEBRAE Sustentável.

6. ENGAJAMENTO DAS PARTES INTERESSADAS

Na perspectiva Partes Interessadas, encontram-se os valores e dois focos de atuação do SEBRAE Goiás que norteiam todas as iniciativas: os **Pequenos Negócios e a Sociedade**.

Na seara dos **Pequenos Negócios** o objetivo estratégico é ser reconhecido como líder em soluções adequadas ao desenvolvimento dos pequenos negócios, promovendo o aperfeiçoamento dos empreendedores e a competitividade das empresas, por meio dos atributos oferecidos: satisfação do cliente, agilidade, resolutividade, flexibilidade, conhecimento técnico, credibilidade e qualidade.

Aprimorou o foco ao longo de 2017 com a vertente ambiental e de saúde e segurança do trabalhador.

Relativamente à **Sociedade**, o objetivo estratégico é atuar como catalisador de iniciativas e como agente de implementação de políticas favoráveis ao desenvolvimento do empreendedorismo e dos pequenos negócios, com foco na melhoria do contexto socioeconômico de regiões atendidas pelo SEBRAE Goiás, se diferenciando pelos atributos oferecidos: agente de desenvolvimento, credibilidade, transparência na gestão, especialista em MPEs e fomento ao empreendedorismo.

7. O PROGRAMA SEBRAE SUSTENTÁVEL

Conceitualmente *“responsabilidade ambiental é um conjunto de atitudes, individuais ou empresariais, voltado para o desenvolvimento sustentável do planeta”*, ou seja, a ação ambientalmente responsável deve levar em conta o crescimento econômico ajustado à proteção do meio ambiente na atualidade e para as gerações futuras, garantindo a sustentabilidade.

Mais do que incorporar conceitos e fazer uso de metodologias que levam à prática da sustentabilidade, o Programa SEBRAE Sustentável - Programa de Responsabilidade Socioambiental e Desenvolvimento Social (PRSA e DS) do SEBRAE Goiás contribuiu com a construção de aprendizados que são compartilhados por todos que desejam entender e praticar a sustentabilidade, tendo como base as 4 diretrizes: Social, Ambiental, Cultural e Econômico e Gestão da Qualidade.

As diretrizes do programa permitiram, ao longo de 2017, o norteamento de decisões e promoção de ações para atuação da instituição junto à sociedade local, reafirmando o compromisso do SEBRAE Goiás com a responsabilidade socioambiental, assegurando a continuidade de práticas conectadas à missão, valores e políticas da qualidade, ambiental e de saúde e segurança do trabalho.

Para tanto, o SEBRAE Goiás contou não apenas com o envolvimento direto de seu comitê de Responsabilidade Socioambiental e de Desenvolvimento Social (instituído em 2016), como também a efetiva participação de todos os colaboradores e de seus parceiros, sem os quais seria impossível a consolidação e sucesso de ações empreendidas em 2017.

7.1. Objetivo do Programa Sebrae Sustentável

O SEBRAE Sustentável tem como objetivo proporcionar caminhos, por meio de diretrizes, capazes de auxiliar e nortear decisões, processos e projetos do SEBRAE Goiás, promovendo e garantindo que os princípios da responsabilidade socioambiental sejam praticados.

7.2 Fatores Motivadores do Programa Sebrae Sustentável

- Consolidar o compromisso do Sebrae Goiás com a responsabilidade socioambiental e o desenvolvimento social;
- Buscar permanentemente a excelência e a boa gestão;
- Ser referência e fonte de inspiração para clientes e parceiros em responsabilidade socioambiental;
- Contribuir com novos paradigmas de gestão responsável;
- Oferecer um ambiente de trabalho seguro e saudável.

7.3. ISOCA

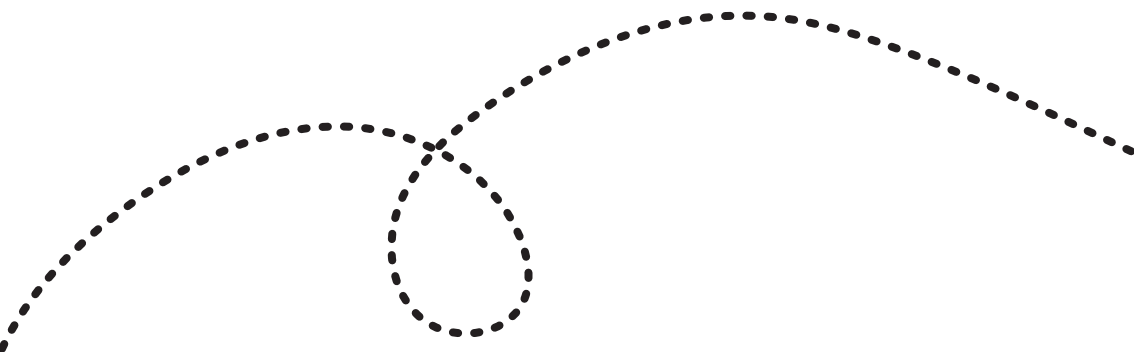
- Mascote do Programa Sebrae Sustentável.

Uma abelha superesperta foi convidada para ser a estrela do programa SEBRAE Sustentável, sendo ainda líder na comunicação direta de ações desenvolvidas pelo SIG SEBRAE Goiás.

A abelha é um dos seres vivos mais importantes para a manutenção da vida no planeta. São pequenos insetos, cujas ações - individuais ou coletivas - trazem benefícios imensuráveis para toda a humanidade.

A ISOCA proporciona excelente canal de comunicação interna e externa, permitindo atualização constante de notícias vinculadas ao Programa SEBRAE Sustentável e das contínuas ações desenvolvidas, destacando duas grandes campanhas realizadas no ano de 2017, o Consumo Consciente e o Motorista Nota 10.

Na sequência apresentamos material de endomarketing desenvolvido com a mascote.



ISOCA





PAPEL



PLÁSTICO



**RESÍDUOS
ORGÂNICOS**



METAIS



VIDROS



TRANSPORTE





FAÇA SUA PARTE!



**QUE TAL UTILIZAR
SUA CANECA OU
GARRAFINHA PARA
EVITAR O USO
DE COPOS
DESCARTÁVEIS?**



**DEPOSITE
NESTA LIXEIRA
APENAS COPOS
DESCARTÁVEIS.
CONTRIBUIA COM
A RECICLAGEM!**



**DESCARTE SEU LIXO NO CESTO CORRETO E CONTRIBUA
COM A RECICLAGEM. O MUNDO AGRADECE!**



SEBRAE
 Serviço de Apoio às
 Micro e Pequenas Empresas
 Goiás

SEBRAE SUSTENTÁVEL

*Sebrae
 Sustentável*

Programa de
 Responsabilidade
 Socioambiental
 e Desenvolvimento
 Social do Sebrae Goiás

SEBRAE
 Serviço de Apoio às
 Micro e Pequenas Empresas
 Goiás

www.sebraego.com.br

SEBRAE SUSTENTÁVEL

Programa de Responsabilidade Socioambiental
 e Desenvolvimento Social do Sebrae Goiás

CONSUMO CONSCIENTE

RECICLANDO OS
 RESÍDUOS QUE
 PRODUZIMOS, VAMOS
 CONTRIBUIR COM UM
 MUNDO MELHOR!

SEBRAE



PREFIRA A VENTILAÇÃO NATURAL, MAS MANTENHA A JANELA FECHADA CASO LIGUE O AR-CONDICIONADO. USE O BOM SENSO!




MOTORISTA NOTA 10

Ei, fique atento às orientações!!!



- Obedeça às leis e à sinalização de trânsito;
- Ajude a manter os veículos da frota em bom estado de conservação, especialmente os itens de segurança;
- Dirija sempre com calma, respeitando os limites de velocidade determinados nas vias;
- Sinalize todas as manobras a serem efetuadas, use a seta corretamente;
- Antecipe o comportamento de terceiros, imaginando previamente uma situação de emergência;
- Não aceite desafios e provocações no trânsito;
- Observe condições do tempo;
- Respeite os pedestres;
- Evite escutar música alta demais! Você precisa ter referências sonoras sobre o que está acontecendo fora do veículo, assim como deve evitar sempre distrações no trânsito. A atenção do motorista deve estar sempre alerta;
- Se consumir bebida alcoólica, jamais dirija;
- Use o cinto de segurança;
- Ao transitar por rodovias, mantenha os faróis acesos.



Programa de Responsabilidade Socioambiental e Desenvolvimento Social de Sebrae Goiás








Serviço de Apoio às Micro e Pequenas Empresas Goiás



www.sebraego.com.br

MOTORISTA NOTA 10




7.3 Linhas de atuação em 2017

7.3.1. Econômico e Gestão da Qualidade

- Conformidade legal;
- Responsabilidade financeira;
- Planejamento estratégico com foco em responsabilidade socioambiental;
- Ações com foco no cliente;
- Compras sustentáveis.

7.3.2. Cultural

- Valorização da cultura local;
- Difusão da cultura local interna e externamente.

7.3.3. Social

- Relacionamento com a comunidade;
- Igualdade a toda a diversidade social;
- Conexão com acordos humanitários;
- Relacionamento com fornecedores e parceiros;
- Relacionamento com os colaboradores;
- Fomento à cultura de paz.

7.3.4. Ambiental

- Ecoeficiência;
- Gestão ambiental;
- Alinhamento com a legislação ambiental;
- Valorização da biodiversidade.

O Programa foi desdobrado em 14 Planos de Ação, devidamente monitorados por meio de Painel de Gestão à Vista, com um índice de 100% de ações concluídas, conforme planejamento inicial, solidificando o desempenho ambiental de 2017. Em destaque, podemos demonstrar quais princípios foram determinados e trabalhados ao longo desse período.

SOLUÇÕES EM SUSTENTABILIDADE.
PRINCÍPIOS DE SUSTENTABILIDADE APLICADOS À ESTRATÉGIA.
AQUISIÇÃO DE MATERIAIS E RELACIONAMENTO COM FORNECEDORES SUSTENTÁVEIS.
DESENVOLVIMENTO SUSTENTÁVEL.
CERTIFICAÇÃO NBR ISO 14001:2004.
PROGRAMA DE PREVENÇÃO DE RISCOS AMBIENTAIS.
INCLUSÃO DE CLÁUSULAS DE SUSTENTABILIDADE NOS TERMOS DE REFERÊNCIA DA UTIC.
PLANO DE DESCARTE DE MATERIAIS E EQUIPAMENTOS DE TI.
RESPONSABILIDADE SOCIOAMBIENTAL RELATIVA A PESSOAS.
ADERÊNCIA A LEIS E NORMAS.
PLANO DE DESENVOLVIMENTO SUSTENTÁVEL EM PROJETOS COLETIVOS.
CRITÉRIOS DE SUSTENTABILIDADE APLICADOS A LICITAÇÃO.
AÇÃO SOCIAL NO COLÉGIO ESTADUAL POLIVALENTE TRIBUTÁRIO HENRIQUE SILVA.
INVENTÁRIO DE CO².
CERTIFICAÇÃO BS OHSAS 18001:2007.

8. FORNECEDORES

Um dos princípios fundamentais da sustentabilidade é a cadeia de fornecedores do SEBRAE Goiás, considerado como uma parte interessada (stakeholders) estratégica. Partido dessa premissa, os fornecedores e provedores externos foram inseridos na temática sustentável, com a adoção de critérios de sustentabilidade nos termos de referência de processos licitatórios e nas demais formas de aquisição adotadas pela instituição.

Dessa maneira, todo e qualquer produto ou serviço, classificado como impactante ao meio ambiente, deve atender a requisitos especificados e determinados no Termo de Referência, norteando assim a conscientização e geração de valores no que diz respeito a compras sustentáveis.

Possui um papel de destaque junto ao Programa de Responsabilidade Socioambiental e Desenvolvimento Social, por meio de ação específica do ano de 2017:

AQUISIÇÃO DE MATERIAIS E RELACIONAMENTO COM FORNECEDORES SUSTENTÁVEIS.

Desta ação podem-se destacar as seguintes entregas, as quais caracterizam 90% do total da ação:

Pesquisa sobre a aplicação de critérios de sustentabilidade em licitações.

Realização de benchmarking junto ao Sebrae/MT e Sebrae/SP.

Pesquisa sobre capacitações sobre o tema no mercado.

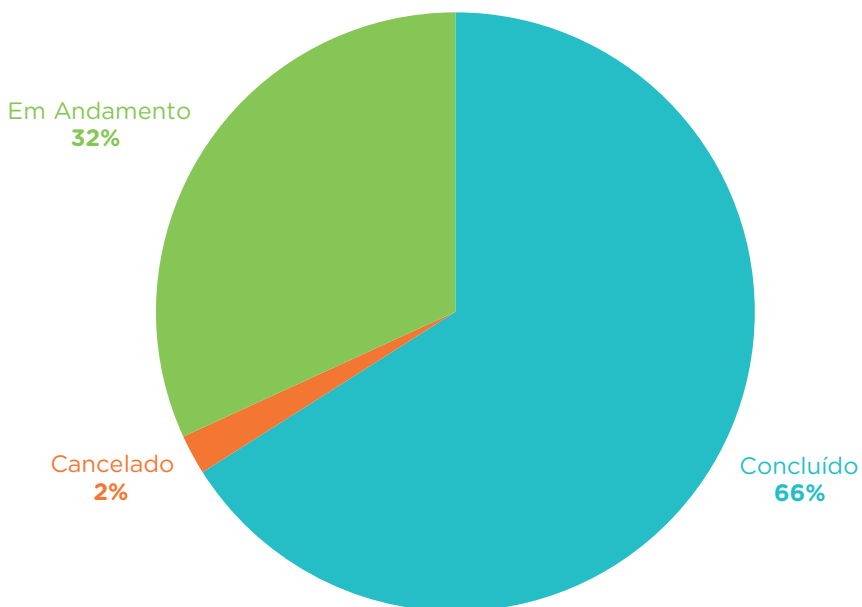
Mensuração de indicador proposto: licitações sustentáveis.

9. QUALIDADE CERTIFICADA

A evolução da qualidade de seus processos e serviços, e o aprimoramento da gestão institucional, por meio de ações sistematizadas e empenho de toda sua equipe de trabalho, garantiu ao SEBRAE Goiás louvor na certificação ISO 9001:2008 no ano de 2016.

Isso impulsiona a caminhada da instituição na busca da excelência em seus processos, com a consolidação dos ciclos de melhoria contínua, realizados por meio de auditorias internas semestrais, apresentando em 2017 dois ciclos de auditorias internas concluídos, com a identificação de mais de 100 Oportunidades de Melhorias para o Sistema de Gestão da Qualidade (SGQ) da Instituição.

Status dos Relatórios



Fonte: Gráfico com dados acumulados desde 2015.

O SGQ do SEBRAE Goiás evoluiu com a adesão aos aspectos de Meio Ambiente, vinculados aos requisitos que compõem a NBR ISO 14001:2004 e aos aspectos de Saúde e Segurança do Trabalho, requisitos integrantes da BS OHSAS 18001:2007, resultando na composição do Sistema de Gestão Integrado atualmente considerado.

As certificações ISO 14001:2004 e BS OHSAS 18001:2007, e ações de manutenção do sistema, merecem destaque no ano de 2017, adotadas como marco de desempenho sustentável e garantia de ações concretas e desafiadoras para os próximos anos.

10. DIRETRIZES DE ATUAÇÃO EM RESPONSABILIDADE SOCIOAMBIENTAL E DESENVOLVIMENTO SOCIAL DO SEBRAE GOIÁS EM 2017

O ano de 2017 foi marcado pelos valores da Ética, Transparência, Time Comprometido, Sucesso e Sustentabilidade.

Equalizando o crescimento da instituição à prática cotidiana desses valores, o SEBRAE Goiás tem empreendido iniciativas nas dimensões econômica, ambiental, cultural e social de suas atividades, no intuito de contribuir para a qualidade de vida das gerações atuais e futuras.

Com essas premissas, construiu seu Programa SEBRAE Sustentável, o qual ao longo de 2017 foi orientado pelas seguintes diretrizes, acompanhadas de atividades que evidenciam a constante ação do programa e sua evolução.

10.1. Na Área de Planejamento

10.1.1. Incorporar os princípios da responsabilidade socioambiental no planejamento estratégico do Sebrae Goiás.

Essa ação assegurou:

- Que os princípios da sustentabilidade fossem contemplados no planejamento estratégico do SEBRAE Goiás de forma a ser percebido e praticado em todas as áreas de atuação da instituição;
- Que as dimensões ambiental, social, cultural e econômica fossem consideradas com igual importância, em todos os processos de tomada de decisão dos dirigentes do SEBRAE Goiás, avaliando o impacto das decisões nos 4 pilares;

- Estabelecimento de indicadores e metas relacionados à responsabilidade socioambiental;
- A incorporação dos princípios e diretrizes de responsabilidade socioambiental aos contratos e parcerias firmadas com entidades públicas e privadas.

10.1.2. Desenvolver e prever produtos e serviços dentro dos princípios de responsabilidade socioambiental nas ações dos projetos de atendimento individual e coletivo.

Essa ação assegurou:

- Aplicação dos princípios de responsabilidade socioambiental no planejamento dos projetos, visando resultados para os clientes atendidos, aplicação adequada e eficiente dos recursos naturais, financeiros, humanos e intelectuais;
- Estruturação de ações nos projetos finalísticos com foco na responsabilidade socioambiental;
- Promoção de soluções em sustentabilidade desenvolvidas pelo Sistema SEBRAE nas metas físicas relacionadas à natureza de atuação dos projetos;
- Estabelecimento de indicadores de responsabilidade socioambiental nos projetos;
- Mensuração dos resultados obtidos com as ações desenvolvidas por projetos que contemplem indicadores de responsabilidade socioambiental.

10.2. Na Área de Gestão de Processos

10.2.1 Ecoeficiência e Gestão Ambiental

Essa ação assegurou:

- Estabelecimento e atendimento a metas estabelecidas em programas de gestão ambiental, quanto ao uso eficiente dos recursos: energia elétrica, água, materiais de expediente (papel, clips, caneta e outros);

- Implantação e priorização da manutenção de um plano de gestão de resíduos sólidos;
- Implantação de Sistema de Gestão Ambiental com base na NBR ISO 14001:2004, visando a certificação;
- Melhoraria do desempenho hídrico e energético dos prédios da capital, visando redução de consumo e desperdício;
- Instituição de plano para inventariamento da quantidade de CO² emitido pelas operações do Sebrae Goiás. Assim aplicações de medidas mitigadoras, com possibilidade de redução deste quantitativo, sendo esta: Determinação do uso de Etanol como combúvel da frota Sebrae Goiás
- Promoção de ações de preservação e conservação ambiental das áreas verdes, das instalações do SEBRAE Goiás sede;
- Atualização da frota, considerando a aquisição de novos veículos. Tal ação permite uma redução considerável no volume de consumo de combustíveis geradores de CO₂;
- Construção de edital de adoção do descarte sustentável vinculado a promoção de doação de itens patrimoniados considerando o ciclo de vida deste resíduo, ou seja, desde sua disponibilidade até sua reciclagem final.

10.2.2. Responsabilidade Social e Relacionamento com os Colaboradores

Essa ação assegurou:

- Intervenções nas instalações físicas do SEBRAE Goiás com vistas a atender aos princípios de acessibilidade;
- A segurança e a prevenção de acidentes aos colaboradores e clientes que circulam pelas dependências físicas da sede ou escritórios regionais do SEBRAE Goiás;

- A instituição da Comissão Interna de Prevenção de Acidentes “CIPA” e Brigada de Incêndio;
- Que as normas de saúde e segurança do trabalho sejam respeitadas, visando o alinhamento com a BS OHSAS 18001:2007;
- Condições de igualdade de oportunidade para todos os gêneros (homens e mulheres) e gerações;
- O respeito à diversidade e difundir no ambiente corporativo a cultura de paz;
- A priorização da capacitação continuada dos colaboradores no tema responsabilidade socioambiental empresarial;
- A disseminação entre os colaboradores das diretrizes do Programa de Responsabilidade Socioambiental e Desenvolvimento Social do SEBRAE Goiás;
- O fortalecimento e ampliação das práticas internas de promoção à saúde, ao bem-estar e à qualidade de vida;
- Os indicadores de responsabilidade socioambientais estejam no plano de metas de cada colaborador;
- A promoção, entre os colaboradores, de ações que remetam aos elementos da cultura goiana.

10.2.3. Gestão da Qualidade e Desempenho Econômico

Essa ação assegurou:

- A manutenção dos critérios da NBR ISO 9001:2008 e do Programa SEBRAE de Excelência em Gestão;
- A promoção do uso responsável dos recursos financeiros em ações e projetos - com o aprimoramento dos mecanismos de prestação de contas;
- A identificação de pontos de melhoria para geração de receitas e

contrapartidas, visando à sustentabilidade e à autonomia financeira da instituição.

10.2.4. Aquisição de materiais e relacionamento com fornecedores - Compras Sustentáveis

Essa ação assegurou:

- A priorização na compra de produtos e serviços que incorporem os princípios da sustentabilidade e da ecoeficiência;
- A preferência a materiais e serviços produzidos e/ou comercializados localmente, de micro e pequenas empresas da região, sempre que possível;
- A demonstração da necessidade e a importância da sustentabilidade na execução dos serviços e no desenvolvimento dos produtos ofertados ao SEBRAE Goiás;
- O aprimoramento na elaboração dos termos de referência, garantindo que as demandas em sustentabilidade e responsabilidade socioambiental fossem asseguradas nos processos de licitação;
- A aquisição de produtos e serviços de fornecedores comprometidos com as leis trabalhistas e ambientais;
- A observância da Declaração Universal dos Direitos Humanos no relacionamento com fornecedores.

10.2.5. Atender a legislação, normas e acordos.

Essa ação assegurou:

- A observância de normativas ambientais, sociais e de qualidade nos processos internos;
- O respeito a todas as leis aplicáveis ao SEBRAE Goiás, fiscais, ambientais, trabalhistas e outras;
- A conformidade com as políticas públicas e acordos nacionais e internacionais dos quais o Brasil é signatário.

10.3. Na Área de Relacionamento com o Mercado

10.3.1. Relacionamento com o Cliente

Essa ação assegurou:

- A difusão de soluções do SEBRAE em Responsabilidade Socioambiental e em Sustentabilidade aos clientes;
- A elucidação e difusão do tema Responsabilidade Socioambiental aos clientes do SEBRAE Goiás ressaltando a importância e como práticas dessa natureza podem contribuir com a competitividade e a imagem das micro e pequenas empresas;
- O mapeamento e desenvolvimento de soluções em Sustentabilidade, alinhadas à realidade dos pequenos negócios de Goiás;
- Posição de referência em Responsabilidade Socioambiental para pequenos negócios.

10.3.2. Relacionamento com a Sociedade e a Cultura Local

Essa ação assegurou:

- Valorização e promoção da cultura goiana em eventos, ações e materiais voltados para o público externo;
- Disseminação gratuita de conhecimentos e informações sobre Responsabilidade Socioambiental para a sociedade local, em eventos promovidos pela ou para comunidade;
- Estimulo ao empreendedorismo responsável na comunidade local, por meio de ações de sensibilização e de disseminação de orientações técnicas.

11. SUSTENTABILIDADE E O PLANEJAMENTO ESTRATÉGICO DO SEBRAE/GO

A base de todo negócio é o planejamento estratégico. É preciso traçar um direcionamento, um caminho a ser percorrido, e quanto mais estruturado é o seu planejamento, mais possibilidades a organização tem de estar preparada para as adversidades do mercado.

Assim, para assegurar que os princípios da sustentabilidade estejam presentes no planejamento estratégico do SEBRAE Goiás de forma a ser percebido e praticado em todas as áreas de atuação da instituição, ao longo de 2017, foram estabelecidos indicadores e metas relacionados a responsabilidade socioambiental, aplicando os princípios de responsabilidade socioambiental no planejamento dos projetos, visando resultados para os clientes atendidos, aplicação adequada e eficiente dos recursos naturais, financeiros, humanos e intelectuais.

Promovendo ainda o uso responsável dos recursos financeiros, ações e projetos que fazem parte do SEBRAE Goiás, permitindo assim a identificação de pontos de melhoria para geração de receitas e contrapartidas, objetivando à sustentabilidade e autonomia financeira da instituição.

Para realização desta macroação descrita pode-se destacar as seguintes atividades concluídas no ano de 2017:

- ✓ Inclusão na metodologia de desdobramento estratégico, bem como nos procedimentos e práticas critérios de Sustentabilidades para as próximas fases ou ciclos.
- ✓ Inserção do “Olhar da Sustentabilidade” no trabalho de definição de indicadores das unidades a ser desenvolvido pela Gestão de Indicadores.

12. CONTROLE DE EMISSÃO DE GASES DE EFEITO ESTUFA (GEE)

Em 2017, O SEBRAE Goiás apresentou os principais resultados da quantificação de suas emissões de Gases de Efeito Estufa (GEE) – substâncias que apresentam potencial de gerar mudanças climáticas bruscas e contribuir para o aquecimento global.

O Inventário de Gases de Efeito Estufa referente ao ano de 2017 condiz com o compromisso da instituição com uma operação sustentável.

O inventário das emissões medidas em 2017 seguiu metodologia e critérios estabelecidos pelo GHG Protocol Corporate Standard, metodologia referência mundial na elaboração de inventários corporativos de GEE e NBR ISO 14064, sendo seus resultados comparáveis, preservando o princípio da consistência.

O levantamento contemplou todas as fontes relevantes dos escopos 1, 2 e 3 e atendeu aos cinco princípios da GHG Protocol Corporate Standard: precisão, completude, consistência, transparência e relevância.

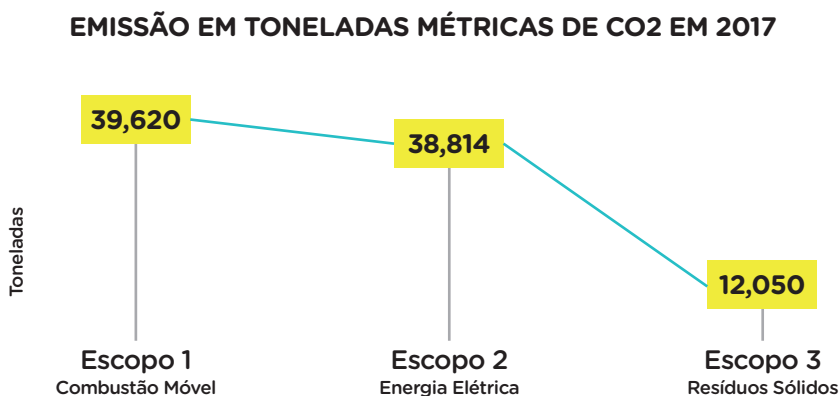
Atualmente o SEBRAE Goiás está dedicado ao aprimoramento dos mecanismos de controle, a fim de registrar a real geração de emissões, com vistas a prever as ações necessárias para a efetividade desses índices.

A expectativa é de que, com a consolidação da certificação da NBR ISO 14001:2004 em seus processos e serviços, o SEBRAE Goiás tenha condições de estabelecer sua política de gerenciamento estratégico de carbono e torne seu inventário de emissões de gases de efeito estufa um instrumento ainda mais eficaz.

Destacam-se as seguintes ações realizadas em 2017:

1. Desenvolvimento e aplicação de metodologia para mensuração do CO².
2. Levantamento de itens a serem utilizados relacionados a emissões e remoções diretas de GEE (escopo 1).
3. Levantamento de itens a serem utilizados relacionados a emissões indiretas de GEE por uso de energia (escopo 2).
4. Levantamento de itens a serem utilizados, relacionados a outras emissões indiretas de GEE (escopo 3).
5. Estabelecimento de limites organizacionais e operacionais.
6. Geração do cálculo referente ao levantamento das emissões.

O inventário de emissões de Gases de Efeito Estufa (GEE) do Sebrae Goiás, referente ao período de janeiro a dezembro de 2017, resultou nos seguintes resultados:



13. GOVERNANÇA CORPORATIVA

O ano de 2017 teve o grande marco para o SEBRAE Goiás na área de governança, demonstrando nosso compromisso ético com a adesão voluntária ao Pacto Global da ONU.

A iniciativa visa mobilizar a comunidade empresarial em todo o mundo em torno de valores e práticas internacionalmente aceitas nas áreas de direitos humanos, relações de trabalho, meio ambiente e combate à corrupção, refletidos em dez princípios, sendo estes:

DIREITOS HUMANOS



1. As empresas devem apoiar e respeitar a proteção de direitos humanos reconhecidos internacionalmente; e
2. Assegurar-se de sua não participação em violações destes direitos.

TRABALHO



3. As empresas devem apoiar a liberdade de associação e o reconhecimento efetivo do direito à negociação coletiva;
4. A eliminação de todas as formas de trabalho forçado ou compulsório;
5. A abolição efetiva do trabalho infantil; e
6. Eliminar a discriminação no emprego.

MEIO AMBIENTE



7. As empresas devem apoiar uma abordagem preventiva aos desafios ambientais;
8. Desenvolver iniciativas para promover maior responsabilidade ambiental; e
9. Incentivar o desenvolvimento e a difusão de tecnologias ambientais amigáveis.

CONTRA A CORRUPÇÃO



10. As empresas devem combater a corrupção em todas as suas formas, inclusive extorsão e propina.

14. CONCLUSÃO E RECOMENDAÇÕES

Os índices de desempenho sustentável do SEBRAE Goiás em 2017, apresentados neste relatório, foram consequência da capacidade de promoção de melhorias consistentes pela equipe da instituição, combatendo desperdício, prevenindo falhas e erros, otimizando recursos humanos, tecnológicos e financeiros, resultando no aumento de produtividade e qualidade, e na redução de impactos negativos sociais e ambientais.





SEBRAE

